

***Sprawozdanie z prac Uczelnianego Zespołu ds. Zapewnienia Jakości
Kształcenia w Uniwersytecie Medycznym w Łodzi
za rok akademicki 2018/2019***

Sprawozdanie sporządzono na podstawie materiałów nadesłanych przez Wydziałowe Zespoły ds. Zapewnienia Jakości Kształcenia:

- Wydziału Farmaceutycznego,
- Wydziału Lekarskiego
- Wydziału Nauk Biomedycznych i Kształcenia Podyplomowego,
- Wydziału Nauk o Zdrowiu,
- Wydziału Wojskowo – Lekarskiego,
- Oddziału Stomatologicznego,
- Oddziału Pielęgniarstwa i Położnictwa,

Dyrektora Biblioteki, Dyrektora Biura Obsługi Studiów, Przewodniczącego Uczelnianej Rady Samorządu Studentów, oraz Organizacji studenckiej – Młoda Farmacja.

Poniżej przedstawione są wyniki realizacji poszczególnych zadań wynikających z Uchwały nr 431/2015 Senatu Uniwersytetu Medycznego w Łodzi, w sprawie funkcjonowania uczelnianego systemu zapewnienia jakości kształcenia w Uniwersytecie Medycznym w Łodzi.

1. Kontrola siatek zajęć z planem studiów

Wydziałowe Zespoły ds. Zapewnienia Jakości kształcenia w swoich raportach zadeklarowały zgodność planów studiów ze standardami oraz Polską Ramą Kwalifikacji.

Pa analizie raportów nadesłanych przez poszczególne wydziały można stwierdzić, że:

- Organizacja studiów jest zgodna z Regulaminem Studiów w U.M. w Łodzi uchwalonym dnia 23 marca 2017 r. przez Senat /Uchwała nr 54/2017/ a następnie zmienionego w dniu 24 kwietnia 2018 /Uchwała 187/2018/
- Plany studiów i programy kształcenia oraz plany zajęć są przekazywane studentom za pośrednictwem ESOS w odpowiednim czasie, po przejściu wymaganych procedur.
- Plany studiów są zgodne ze wzorem obowiązującym w Uczelni zgodnie z Zarządzeniem nr 47/2014 Rektora U.M. w Łodzi w sprawie: wzoru planu studiów dla kierunków studiów pierwszego stopnia, drugiego oraz jednolitych studiów magisterskich, prowadzonych w U.M. w Łodzi.

Analiza raportów poszczególnych wydziałowych zespołów pozwala stwierdzić, że na poszczególnych kierunkach systematycznie wprowadzane są poprawki w siatkach zajęć, aby wypełnić założone podstawy programem studiów. Zwrócono uwagę na liczne zmiany w przepisach prawa powodujące konieczność dostosowywania aktów prawa wewnętrznego do powszechnie obowiązujących przepisów. Zauważono, że tak częste zmiany w przepisach kształtujących zasady i wymagania w zakresie kształcenia nie sprzyjają utrzymaniu ładu i zrozumieniu priorytetów. Ich wprowadzanie nie zależy już od społeczności akademickiej i potrzeb kształconych studentów.

Porównania przeprowadzono posługując się zatwierdzonymi przez Senat UM programami nauczania dostosowanymi do Krajowych Ram Kwalifikacji dla Szkolnictwa Wyższego. Siatki zajęć przygotowane zostały przez Rady Programowe i zatwierdzone przez Rady Wydziału. Ponadto stwierdzono, że faktycznie realizowane zajęcia w całości pokrywały się z planem studiów i były zgodne z programem przewidzianym na rok 2018 / 2019.

Na Wydziale Nauk o Zdrowiu, w zakresie kierunku Zdrowie Publiczne, w związku z uwagami Polskiej Komisji Akredytacyjnej Władze WNoZ dokonały modyfikacji programu, efektów kształcenia oraz siatki zajęć kierunku Zdrowie Publiczne o profilu praktycznym studiów I stopnia oraz studiów II stopnia. W związku z decyzją o wygaszeniu kierunku Zdrowie Publiczne o profilu praktycznym w roku 2017/2018 zaprzestano naboru na I rok studiów I i II stopnia tego profilu. W roku akademickim 2018 / 2019 studenci profilu praktycznego studiowali na III roku studiów pierwszego stopnia a studenci II roku studiów drugiego stopnia studiowali wg zmodyfikowanego programu. Obecnie trwa nabór na kierunek Zdrowie Publiczne o profilu ogólnoakademickim i w roku 2018 / 2019 studenci pierwszego i drugiego roku studiowali wg tzw. "nowego programu", (uchwała o utworzeniu profilu ogólnoakademickiego podjęta została przez Senat Uniwersytetu Medycznego w dn. 30.05.2017).

Wprowadzone zmiany zaowocowały zmianą decyzji Polskiej Komisji Akredytacyjnej i po ponownej ocenie PKA (lipiec 2018) Uchwałą PKA z dnia 8.11.2018 w sprawie powtórnej oceny programowej kierunku Zdrowie Publiczne na poziomie studiów pierwszego i drugiego stopnia o profilu ogólnoakademickim uzyskał ocenę pozytywną.

Wniosek: Kształcenie na wszystkich wydziałach odbywało się zgodnie z obowiązującymi standardami kształcenia i Polską Ramą Kwalifikacji. WZZJK nie stwierdziły rozbieżności pomiędzy siatką zajęć a planem studiów.

Wniosek: Należy kontynuować realizację zadań WZZJK w obecnym kształcie.

2. Kontrola obowiązujących na wydziale procedur wprowadzania zmian w programach kształcenia i organizacji studiów

Wydziałowe zespoły po analizie obowiązujących procedur, zadeklarowały zgodność wprowadzanych zmian z obowiązującymi procedurami. Stwierdzono, że wszystkie zmiany wprowadzane w organizacji studiów i programie studiów są wprowadzane zgodnie z procedurami wewnętrznymi, opracowanymi na bazie wewnętrznych i zewnętrznych aktów prawnych.

Działające w roku akademickim 2018/2019 Wydziałowe Komisje Dydaktyczno-Programowe, powoływane przez Rady Wydziału, były organami odpowiedzialnymi za ustalanie i modyfikowanie programu kształcenia. Członkowie Komisji głosowali każdą zmianę i opiniowali wnioski dot. rozpatrywanych zmian w programie Kształcenia zgłaszanych przez: dziekanów, kierowników przedmiotów, pracowników dydaktycznych, lub naukowo-dydaktycznych w porozumieniu z kierownikiem przedmiotu, studentów wydziału.

Po zaopiniowaniu wnioski były przedstawiane na Radzie Wydziału przez przewodniczącego Komisji. Po jawnym głosowaniu były akceptowane większością głosów. Rady Wydziału podejmowały także decyzję w sprawach dotyczących organizacji studiów, w tym bieżących, niecierpiących zwłoki zmian dotyczących osób prowadzących zajęcia, opiekunów zajęć lub ewentualnie zmiany liczby godzin w ramach przedmiotów. Zmiany dotyczyć mogły wyłącznie zajęć zaplanowanych w kolejnym semestrze i przegłosowane przez Radę Wydziału zaczynały obowiązywać wraz z rozpoczęciem nowego semestru.

WZZJK aktywnie uczestniczą w procesie dostosowania programów kształcenia do PRK. Dokonywana jest bieżąca analiza i korekta procedur zgodnie ze zmieniającymi się uchwałami Senatu, Zarządzeniami Rektora oraz przepisami prawa.

Ponadto w roku akademickim 2018/2019 Uniwersytet Medyczny kontynuuje realizację projektu „Operacja – Integracja!” Zintegrowany Program Uniwersytetu Medycznego w Łodzi (okres realizacji: 1.01.2018-31.12.2021). W ramach realizacji projektu dokonano modyfikacji programu kształcenia na Wydziale Lekarskim, Wydziale Wojskowo-Lekarskim, Wydziale Nauk Biomedycznych i Kształcenia Podyplomowego oraz Oddziale Stomatologicznym. W roku akademickim 2018/2019 modyfikacje dotyczyły min. wprowadzania wykładów w formie e-learning.

Wniosek: W badanym obszarze nie stwierdzono nieprawidłowości w zakresie wprowadzania zmian w programach i organizacji studiów. Wszystkie projektowane zmiany są zgodne ze standardami oraz PRK.

3. Analiza porównawcza programów kształcenia z efektami standardowymi na odpowiednich kierunkach UM w Łodzi oraz innych polskich uczelniach publicznych o tym samym profilu (analiza może uwzględniać uczelnie zagraniczne)

Rok akademicki 2018/2019 był okresem przejściowym we wdrażaniu w życie zapisów Ustawy 2.0. Podjęto działania mające na celu zdefiniowanie obszarów do korekty i zatwierdzania zmian, zaplanowanych do wprowadzenia od nowego cyklu kształcenia w roku akademickim 2019/2020.

W roku 2018/19 w programach kształcenia wprowadzono wstępne zmiany zgodnie z nową Ustawą Prawo o szkolnictwie wyższym i nauce oraz z projektem „Operacja - Integracja!” Zintegrowany Program Uniwersytetu Medycznego w Łodzi (POWR.03.05.00-00-Z065/17) współfinansowany z Unii Europejskiej w ramach Europejskiego Funduszu Społecznego Priorytet III. Szkolnictwo wyższe dla gospodarki i rozwoju. Działanie 3.5 Kompleksowe programy szkół wyższych

W trakcie roku akademickiego 2018/2019 weryfikowano toki studiów oraz podjęto decyzje o zmianach mających na celu ostateczne dostosowanie programów studiów do wymogów nowej ustawy Prawo o szkolnictwie wyższym i nauce z dnia 20 lipca 2018 r. oraz Zarządzenia Rektora Uniwersytetu Medycznego w Łodzi nr 38/2019 w sprawie wytycznych do tworzenia programów studiów w Uniwersytecie Medycznym. Zmiany te zostały wprowadzone z dniem 01.10.2019 r. i zatwierdzone zgodnie z aktualnymi wymogami na posiedzeniu Senatu Uniwersytetu Medycznego w Łodzi.

Wnioski z obserwacji: Efekty uczenia się na poszczególnych kierunkach mają charakter standardowy. W całej Uczelni obowiązuje wpisywanie odpowiednich efektów w sylabusie przedmiotu. Oznaczanie ich symbolami W, U i K z odpowiedniego rozporządzenia znacznie ułatwia i przyspiesza tę kontrolę.

4. Analiza czy przyjęte na wydziale: koncepcja kształcenia, sylwetka absolwenta, plany studiów i programy kształcenia są zgodne z PRK, a metody kształcenia tworzą spójną całość, uwzględniającą tożsamość danego kierunku

Z raportów przesłanych przez wydziałowe zespoły należy uznać, że na poszczególnych wydziałach:

- koncepcja kształcenia nawiązuje do misji i strategii rozwoju Uczelni oraz uwzględnia potrzeby rynku pracy,
- program kształcenia jest zgodny z Polską Ramą Kwalifikacji,
- efekty uczenia się zostały prawidłowo przydzielone do poszczególnych przedmiotów,
- realizowane są wszystkie zakładane efekty uczenia się przypisane do danego przedmiotu,
- formy zajęć zostały prawidłowo dobrane pod kątem możliwości realizacji efektów uczenia się,
- uwzględniane są potrzeby rynku pracy,
- stosowane metody kształcenia uwzględniają samodzielne uczenie się studenta w formie samokształcenia oraz aktywizujących form pracy ze studentami co umożliwia studentom osiągnięcie zakładanych efektów uczenia się.

Na podstawie sprawozdań z poszczególnych wydziałów stwierdzić należy, iż wszystkie efekty uczenia się zostały rozdzielone do właściwych przedmiotów. Tym samym wszyscy kierownicy powinni posiadać udokumentowaną realizację efektów uczenia się w postaci arkuszy do sprawdzania wiedzy na zajęciach teoretycznych, praktycznych i praktykach zawodowych, sprawdzianów, kolokwium, dzienników praktyk oraz sprawozdań. Ponadto, podkreślano, że zgodnie ze standardami kształcenia programy zawierają wszystkie moduły, które zdaniem WZZJK właściwie podzielono na poszczególne lata, co ułatwia studentom stopniowe zdobywanie efektów i przechodzenie od efektów podstawowych do kierunkowych/specjalistycznych. Zajęcia praktyczne są prowadzone po zajęciach teoretycznych, a praktyki zawodowe po zajęciach praktycznych, co umożliwia studentom kształtowanie umiejętności i postaw po zdobytych i sprawdzonych w formie zaliczeń bądź egzaminu - efektach z zakresu wiedzy.

Ze względu na zapewnienie jak najwyższej jakości kształcenia niezbędna jest właściwa ocena efektów uczenia się, która może być w pełni dokonana dopiero po zakończeniu studiów. Jednakże ważna jest również kontrola efektów uczenia się na kolejnych etapach procesu kształcenia w celu uzyskania jak najlepszego efektu końcowego. UZZJK stwierdza, że kontrola efektów uczenia się na poszczególnych etapach procesu kształcenia jest realizowana i przebiega w sposób prawidłowy.

Podkreślić należy również wagę informacji dotyczących jakości kształcenia na UM w Łodzi których dostarcza również Akademickie Biuro Karier, które od 2010 r. cyklicznie prowadzi Badanie Losów Zawodowych Absolwentów Uniwersytetu Medycznego w Łodzi. Badanie ma na celu wskazanie mocnych i słabych stron oferty dydaktycznej UM oraz uwarunkowań podjęcia lub niepodjęcia zatrudnienia przez Absolwentów Uczelni. Dodatkowo monitoring obejmuje ocenę poziomu zdobytych podczas kształcenia kwalifikacji i umiejętności oraz ocenę satysfakcji Absolwentów z decyzji o podjęciu nauki w UM.

WZZJK WL podkreśla, że w celu rzetelnej weryfikacji efektów uczenia się należy nadal zwiększać bazę pytań testowych, szczególnie pytań trudniejszych, ze wszystkich przedmiotów. Zwiększenie zbioru pytań trudnych i bardzo trudnych może przyczynić się do poprawy zdawalności LEK. Konieczna jest systematyczna rewizja bazy pytań i ich aktualizacja.

Zdawalność Lekarskiego Egzaminu Końcowego przez Absolwentów Wydziału Lekarskiego jest oceniana przez Władze wydziału jako weryfikacja realizowanego programu kształcenia pod kątem uzyskania prawa wykonywania zawodu oraz dalszego zdobywania wiedzy i umiejętności w ramach kształcenia w wybranej specjalizacji.

W ogólnopolskim rankingu zdawalności LEK przez Absolwentów Uczelni Medycznych, UM w Łodzi Wydział Lekarski klasyfikowany indywidualnie uplasował się na miejscu 7 (zdawalność: 88,6%). Władze Uczelni podjęły decyzje zmierzające do poprawy zdawalności LEK w roku akademickim 2019/2020, w tym:

- modyfikacja i zwiększenie bazy pytań na Końcowy Egzamin Testowy dla studentów VI roku,
- podwyższenie progu procentowego pozytywnych odpowiedzi zaliczających KET z 56% do 60% (zgodny z progiem obowiązującym studentów V i VI roku na testowych egzaminach z wiodących przedmiotów klinicznych). Zasadne wydaje się utrzymanie KET na zakończenie VI roku studiów.

Wniosek: Plany studiów i programy są zgodne z wytycznymi PRK, a podejście dydaktyczne wraz ze stosowanymi metodami przyczyniają się do formowania przyszłej tożsamości absolwenta. Celem wprowadzanych zmian jest przygotowanie absolwentów do określonych zadań w odpowiedzi na zapotrzebowanie otoczenia społeczno-gospodarczego.

5. Ocena prawidłowości stosowania punktów ECTS (w tym w rozliczaniu wymiany studenckiej z uczelniami w kraju i za granicą)

Wydziały przyznały w raportach, iż stosowanie punktów ECTS odbywa się z ogólnie przyjętymi zasadami. Liczba punktów ECTS przypisana do poszczególnych przedmiotów/modułów jest w zgodzie z zapisem standardów kształcenia oraz prawidłowo określa czas pracy studenta potrzebny do realizacji wszystkich zaplanowanych efektów kształcenia. Liczba ECTS przyznanych zarówno na semestry jak i na cały cykl kształcenia jest prawidłowa i zgodna z przyjętymi standardami.

Skontrolowano sposób stosowania punktów ECTS w rozliczaniu wymiany studenckiej. W przypadku zaliczania przedmiotów studentom odbywającym studia za granicą w ramach programu ERASMUS porównywana jest liczba punktów ECTS na obydwu uczelniach (zagranicznej i UM w Łodzi). Zgodnie z PRK, 60 punktów ECTS odpowiada rocznemu nakładowi pracy studenta studiów stacjonarnych i osiągniętym (w danym roku akademickim) efektem uczenia się. W przypadku przedmiotów, które na uczelniach zagranicznych obejmują bloki tematyczne, a które na UM w Łodzi realizowane są jako osobne przedmioty, wymagane jest od studentów przedstawianie stosownych zaświadczeń z uczelni zagranicznych dokumentujących zaliczenie przedmiotów wchodzących w skład bloków tematycznych, z uwzględnieniem punktów ECTS.

W tym kontekście WZZJK WNBKIP podkreśla, że w przypadku studiujących jeden semestr w uczelni poza granicami kraju rozliczenie punktów jest szczegółowo przygotowywane przed wyjazdem na podstawie listy wybranych przedmiotów-odpowiedników w naszym systemie kształcenia z uwzględnieniem efektów kształcenia i w porozumieniu z osobami odpowiedzialnymi za kontakty międzyuczelniane

W kraju wszystkie uczelnie realizują program, obowiązujący standardem kształcenia. Najczęściej stosują przy tym tradycyjne nazwy przedmiotów i obowiązujące limity punktów ECTS, przypisane do semestru i roku oraz całych studiów, każdego stopnia.

Wniosek: Zaliczanie przedmiotów studentom odbywającym studia za granicą (w tym punktów ECTS) wymaga zwrócenia uwagi studentom wyjeżdżającym na studia w ramach programu ERASMUS odnośnie zasad zaliczania przedmiotów i uzyskiwania stosowanych potwierdzeń na uczelni zagranicznej.

6. Kontrola obowiązujących na wydziale procedur wprowadzania zmian w programach kształcenia i organizacji studiów

Nie stwierdzono niezgodności. Wszystkie zmiany wprowadzane w organizacji studiów i programie studiów są wprowadzane zgodnie z procedurami wewnętrznymi wydziałów, opracowanymi na bazie wewnętrznych i zewnętrznych aktów prawnych. Zmiany w programach kształcenia muszą być zgodne z Ustawą i uchwałą Senatu UM 115/2017 z dnia 21 września 2017 r.

7. Ocena organizacji i przebiegu sesji egzaminacyjnych oraz prawidłowości przeprowadzania egzaminów dyplomowych

Wszystkie wydziałowe zespoły zgodnie oświadczyły w swoich raportach, że sesje egzaminacyjne odbywały się według zaleceń zawartych w Regulaminie Studiów. Ponadto część zespołów szczegółowo opisała w swoich raportach dane dotyczące: liczby egzaminów, liczby studentów, którzy ukończyli studia, średniej ocen z egzaminów itp.

Zgodnie z Uchwałą nr 431/2015 z dnia 24. IX 2015 r. Senatu UM w Łodzi, każdy Zakład i Katedra UM ma obowiązek zamieszczenia w systemie informatycznym UM wymagań i kryteriów oceniania studentów podczas egzaminu.

Analiza raportów poszczególnych WZZJK pozwala na następujące spostrzeżenia:

1. Organizacja i przebieg sesji egzaminacyjnych jest zgodny z zaleceniami Regulaminu Studiów.
2. Sesje egzaminacyjne odbyły się zgodnie z harmonogramem przedstawionym przez Rektora U.M.
3. Studenci badanych kierunków kształcenia nie zgłaszają niezgodności w tym zakresie.
4. Posiedzenie rad pedagogicznych odbywa się w obowiązujących terminach.
5. Terminy egzaminów i zaliczeń końcowych nie kolidowały z zajęciami dydaktycznymi przewidzianymi w planie studiów. Były podawane zgodnie z regulaminem U.M. co najmniej 4 tygodnie przed rozpoczęciem sesji egzaminacyjnej.
6. Egzaminy i zaliczenia końcowe były prowadzone przez kierowników przedmiotów. Wyniki egzaminów i zaliczeń końcowych były systematycznie wpisywane do ESOS, w terminie nie dłuższym niż do ostatniego dnia danego semestru.

Z przesłanych raportów wynika następujący wniosek: sposób organizacji i przebieg sesji egzaminacyjnej nie wymaga wprowadzania zasadniczych zmian. Brak w tym obszarze nieprawidłowości zgłaszanych przez studentów lub pracowników.

8. Ocena prawidłowości stosowania zasad oceniania prac dyplomowych

Wszystkie wydziałowe zespoły zgodnie zadeklarowały, że nie stwierdzono nieprawidłowości w ocenianiu prac dyplomowych.

Na wydziałach obowiązują wymagania szczegółowe dotyczące sposobu pisania i oceny prac dyplomowych, dla wszystkich kierunków kształcenia, oparte na aktualnych przepisach i są zgodne z:

- Ustawą z dnia 20 lipca 2018 r. Prawo o szkolnictwie wyższym i nauce art 76 ust. 4
- Regulaminem Studiów w Uniwersytecie Medycznym w Łodzi (Załącznik do uchwały nr 187/2018 z dnia 24 kwietnia 2018 r. Senatu Uniwersytetu Medycznego w Łodzi rozdz. 5)
- Zarządzeniem nr 17/2019 z dnia 19 marca 2019 r. Rektora Uniwersytetu Medycznego w Łodzi w sprawie Procedury antyplagiatowej do oceny prac dyplomowych w Uniwersytecie Medycznym w Łodzi
- Zarządzenie nr 58/2017 z dnia 7 września 2017 r. Rektora Uniwersytetu Medycznego w Łodzi w sprawie ogólnych zasad przygotowywania i oceny prac dyplomowych w Uniwersytecie Medycznym w Łodzi oraz wytycznych dla Rad Wydziałów, dotyczących ustalenia szczegółowych zasad przygotowywania i oceny prac dyplomowych
- Zarządzeniem nr 74/2017 z dnia 23 listopada 2017 r. Rektora Uniwersytetu Medycznego w Łodzi w sprawie ogólnych zasad przygotowywania i oceny prac dyplomowych w Uniwersytecie Medycznym w Łodzi oraz wytycznych dla Rad Wydziałów, dotyczących ustalenia szczegółowych zasad przygotowywania i oceny prac dyplomowych

Na podstawie sprawozdań rocznych wydziałowych zespołów należy uznać, że właściwą ocenę prac dyplomowych zapewnia wielokrotna kontrola jakości ich realizowania na poszczególnych etapach procesu i potwierdzenie jej w końcowej fazie recenzjami oraz poziomem wiadomości sprawdzanym podczas egzaminu licencjackiego i magisterskiego.

Wniosek: Kryteria oceniania prac dyplomowych są ściśle określone i stosowane na poszczególnych wydziałach. Nie są wymagane dodatkowe zalecenia w tym zakresie.

9. Kontrola obowiązujących na wydziale procedur zatwierdzania tematów prac dyplomowych

Zgodnie z Regulaminem Studiów Uniwersytetu Medycznego w Łodzi, tematy prac dyplomowych są zatwierdzane nie później niż na rok przed ukończeniem studiów. Zasady dotyczące ukończenia studiów, przydzielania tematów, wykonywania i oceny prac dyplomowych określa Regulamin Studiów Uniwersytetu Medycznego w Łodzi. Wydziałowe zespoły zadeklarowały zgodność realizacji zapisów Regulaminu Studiów w zakresie prac dyplomowych. WZZJK Wydziału Farmaceutycznego, Wydziału Wojskowo–Lekarskiego, Wydziału Nauk o Zdrowiu oraz Oddziału Stomatologicznego oraz Oddziału Pielęgniarstwa i Położnictwa realizowały procedury zgodnie z zaleceniami.

10. Przegląd tematyki i jakości prac dyplomowych

Nie wskazano problemów w badanym obszarze. Każdy temat przyszłej pracy dyplomowej jest zatwierdzany przez studenta, prowadzących, kierowników jednostek (potwierdzone podpisami) oraz przez Radę Wydziału. Każda praca poddana jest kontroli antyplagiatowej. Każde zgłoszenie tematu zawiera adnotację o charakterze pracy (eksperymentalna, teoretyczna).

Wniosek ze wszystkich przesłanych raportów jest następujący: W związku z prawidłowo realizowanymi procedurami w tym zakresie i brakiem problemów z tym związanych – można ocenić, że w przypadku badanego obszaru nie istnieje konieczność dodatkowej kontroli poza istniejącymi procedurami. Praca dyplomowa jest niezależnie oceniana przez dwie osoby, przy czym wgląd w nią ma cała komisja egzaminacyjna, co zapewnia wielokrotną kontrolę jakości pracy. Ponadto, wiedza zawarta w tezach pracy magisterskiej jest weryfikowana podczas egzaminu dyplomowego.

11. Ocena efektywności kończenia studiów, skali odsiewu i jego przyczyn

Z informacji zawartych w raportach poszczególnych WZZJK wynika, że w roku akademickim 2018/2019 głównymi powodami nie ukończenia studiów w terminie są: rezygnacja studenta (w tym zmiana kierunku studiów/Uczelni), przedłużenie terminu obrony pracy magisterskiej, brak zaliczenia semestru, urlop dziekański, urlop zdrowotny.

W poszczególnych raportach wskazano szczegółowe liczby dotyczące ogólnej liczby studentów rozpoczynających i kończących dany rok studiów na kierunkach prowadzonych na poszczególnych wydziałach.

Nie odnotowano znaczących odchyłeń czy też sytuacji niepokojących w stosunku do lat ubiegłych. Poszczególne wydziały w swoich sprawozdaniach przedstawiły dokładne dane dotyczące liczby osób rozpoczynających i kończących zajęcia na danym roku.

Największy odsiew studentów wszystkich kierunkach odnotowuje się na I roku studiów I stopnia, który prawdopodobnie spowodowany jest trudnościami z przystosowaniem do odmiennego niż w szkole średniej sposobem uczenia się i niekiedy brakami w dotychczasowej edukacji. Główną przyczyną odsiewu był brak postępów w nauce, co skutkowało skreśleniem z listy studentów.

12. Efektywność zaleceń projakościowych WZZJK z roku/lat poprzednich

Wydziałowe zespoły Wydziału Lekarskiego, Wydziału Farmaceutycznego Oddziału Stomatologicznego oraz Oddziału Pielęgniarstwa i Położnictwa przygotowały zestawienie w ramach których przedstawiono efektywność zaleceń projakościowych z lat poprzednich.

| Wydział Lekarski | | |
|--|--|-----------------|
| Wnioski projakościowe Zespołu ze wskazaniem obszaru badanego | Zastosowane | Nie realizowane |
| W celu rzetelnej weryfikacji efektów kształcenia należy nadal zwiększać bazę pytań testowych, szczególnie pytań trudniejszych, ze wszystkich przedmiotów. Zwiększenie puli pytań trudnych i bardzo trudnych może przyczynić się do poprawy zdawalności LEK. | x Konieczna jest systematyczna rewizja bazy pytań i ich aktualizacja. | |
| Zaliczanie przedmiotów studentom odbywającym studia za granicą (w tym punktów ECTS) wymaga zwrócenia uwagi studentom wyjeżdżającym na studia w ramach programu ERASMUS odnośnie zasad zaliczania przedmiotów i uzyskiwania stosowanych potwierdzeń na uczelni zagranicznej. | x | |
| W roku akademickim 2018/2019 hospitacje zajęć dydaktycznych powinny w głównej mierze koncentrować się na ocenie spójności treści programowych (w tym prezentacji multimedialnych i pomocy dydaktycznych) przekazywanych przez różnych nauczycieli akademickich prowadzących zajęcia dotyczące tego samego tematu dla różnych grup studenckich, jak również na ocenie zaplecza dydaktycznego w poszczególnych jednostkach (rzutniki multimedialne, tablice multimedialne), ocenie warunków w jakich odbywają się zajęcia oraz punktualności rozpoczynania i kończenia zajęć. Należy zwrócić uwagę na zwiększenie dostępności poszczególnych jednostek prowadzących zajęcia seminaryjne poza Centrum Dydaktycznym do nowoczesnego sprzętu multimedialnego (rzutniki, tablice multimedialne). W stosunku do osoby, która uzyskała 15 punktów wdrożono działania naprawcze (przeprowadzona została rozmowa bezpośredniego przełożonego z | x | |



| | | |
|--|---|--|
| nauczycielem akademickim celem poprawy jakości zajęć dydaktycznych). Należy zwrócić uwagę nauczycielom akademickim posiadającym tytuł naukowy lub stopień naukowy doktora habilitowanego, że w ciągu roku akademickiego zobowiązani są do zrealizowania wymaganej liczby hospitacji, zgodnie z przytoczonym wyżej regulaminem. | | |
| Konieczne jest zwiększenie nacisku na praktyczne nauczanie medycyny klinicznej – w czym zasadniczą rolę odgrywa obowiązująca od roku akademickiego 2017/2018 nowa organizacja nauczania na VI roku obejmująca przedmiot o nazwie Praktyczne Nauczanie Kliniczne realizowane w systemie modułowym (15 modułów 2-tygodniowych zajęć, łącznie 900 godzin zajęć) oraz zajęcia dydaktyczne prowadzone w uruchomionym 16 lutego 2018 r Centrum Symulacji Medycznych. | x | |

| Wydział Farmaceutyczny | | |
|--|-----------------------------|-----------------|
| Wnioski projakościowe Zespołu ze wskazaniem obszaru badanego | Zastosowane | Nie realizowane |
| WZZJK i Władze wydziału, na podstawie opinii studentów i interesariuszy zewnętrznych, kontynuują działanie w kierunku powrotu do systemu bloków fakultatywnych skojarzonych ze specjalizacjami zawodowymi farmaceutów. | | X |
| Wnioski studentów dotyczące jakości proponowanych zajęć fakultatywnych powoduje propozycję WZZJK – poszerzenia hospitacji zajęć fakultatywnych | Przygotowanie do realizacji | |
| Zmiana zatwierdzania tytułów prac magisterskich na zatwierdzanie tematów | X | |
| Zmniejszenie liczebności grupy studentów koniecznej do przeprowadzenia zajęć fakultatywnych, szczególnie na studiach III stopnia. | | X |
| Hospitacje organizowane przez kierowników jednostek, (jako statutowy obowiązek ich stanowiska) z obowiązkowym udziałem członka WZZJK | częściowo | |

| Wydział Lekarski oddział stomatologiczny | | |
|---|-------------|-----------------|
| Wnioski projakościowe Zespołu ze wskazaniem obszaru badanego | Zastosowane | Nie realizowane |
| 1. Rozwój możliwości fakultatywnego kształcenia w obszarze stomatologii | X | |
| 2. Wprowadzenie sieci bezprzewodowej wi-fi dla studentów i pracowników UM na terenie Instytutu Stomatologii | | X |

| Oddział Pielęgniarstwa i Położnictwa | | |
|--|-------------|-----------------|
| Wnioski projakościowe Zespołu ze wskazaniem obszaru badanego | Zastosowane | Nie realizowane |
| 1. W celu ułatwienia studentom zdobycia biegłości na poziomie B1 i B2 kontynuowana jest nauka języka angielskiego metodą e-learning na kierunku pielęgniarstwo i położnictwo, co nie było możliwe do zrealizowania w godzinach przyznanych w standardach kształcenia. | x | |
| 2. Wprowadzenie możliwości korzystania z materiałów dydaktycznych w formie e-learning - Przedmiot Badania naukowe w położnictwie – studia I stopnia kierunek Położnictwo. | x | |
| 3. W celu rozwoju naukowego studentów podjęto próbę czynnego ich udziału w konferencjach naukowych. Studentka 3. roku studiów I st. z kierunku położnictwo pod kierunkiem naukowym Pełnomocnika ds. Położnictwa przygotowała wykład na temat: Cięcie cesarskie kiedyś i dziś. Wykład zaprezentowany został podczas Konferencji Naukowo-Szkoleniowej – Medycyna Integracyjna w dniu 16.03. 2019 roku w Centrum Kształcenia Dydaktycznego. | X | |

13. Zmiany w zasadach i procedurach doskonalenia jakości procesu dydaktycznego na podstawie propozycji zmian, zgłaszanych przez pracowników, studentów i inne osoby oraz analizy dokumentów pokontrolnych

Zgodnie z zaleceniem Prorektora ds. Kształcenia, w Uczelni istnieje procedura dotycząca doskonalenia jakości procesu dydaktycznego dostępna zarówno dla studentów jak i nauczycieli akademickich.

W minionym roku akademickim, studenci po raz kolejny mogli korzystać z narzędzia komunikacji z Władzami Uczelni jakim jest ogólnouczelniana ankieta oceniająca nauczyciela oraz ankieta oceniająca jakość procesu dydaktycznego w jednostkach naukowo-dydaktycznych. Jej celem jest uzyskanie informacji na temat działalności danego zakładu bądź kliniki. W oparciu o pytania dotyczące m.in. infrastruktury oraz treści zagadnień przekazywanych przez pracowników jednostki, uzyskiwana jest ogólna ocena miejsca.

Z wyników tych ankiet powstają raporty szczegółowe (zawierające imiona i nazwiska nauczycieli akademickich) dla Władz Uczelni, które podejmują zarówno działania nagradzające (Gala Najlepszy Nauczyciel UMED), jak i w uzasadnionych przypadkach działania korygujące. Wzór obowiązującego Arkusza zaleceń doradczo – doskonalących stanowi załącznik nr 6 do niniejszego raportu. UZZJK, po przeanalizowaniu raportów wydziałowych zespołów, zwraca uwagę na powtarzające się opinie studentów dotyczące: zbyt przeładowanych programów poszczególnych przedmiotów, pokrywania się treści programowych, zbyt dużej liczby studentów w grupach.

W zakresie sylabusów wymagana jest ich systematyczna analiza poprzez poszczególne wydziały. Przed wprowadzeniem do systemu Uczelnia XP, powinien być dokonany ich przegląd pod kątem zgodności z Zarządzeniem w sprawie wprowadzania wzoru przewodnika dydaktycznego przedmiotu – sylabusu obowiązującego w Uniwersytecie Medycznym w Łodzi. W szczególności analiza powinna dotyczyć badania poprawności:

- efektów uczenia się (zgodność z kierunkowymi efektami uczenia się),
- opisu metod i sposobów weryfikacji efektów uczenia się,
- opisu warunków zaliczenia,
- profilu kształcenia,
- opisu form samokształcenia.

Wniosek: Zauważono, że w wielu sylabusach dalej występują błędy, szczególnie w punktach dotyczących właściwych dla profilu efektów kształcenia oraz sposobu weryfikacji efektów. Szczególne zaangażowanie w zakresie kontroli treści przewodników dydaktycznych widoczne jest w pracach WZZJK Wydziału Nauk o Zdrowiu. Najwięcej błędów dotyczyło zgodności symboli efektów kształcenia zamieszczonych w sylabusie z symbolami określonymi w Uchwale Senatu Uniwersytetu Medycznego w Łodzi dla naborów z poszczególnych roczników. Pojedyncze błędy dotyczyły ponadto: prawidłowego określenia nazwy jednostki, poprawności przypisywania punktów ECTS dla poszczególnych przedmiotów, wykazu piśmiennictwa (piśmiennictwo nieaktualne), określenia typu przedmiotu. Często powtarzającym się błędem jest nieprawidłowe wskazanie profilu studiów. UZZJK zaleca, aby w związku z wdrożeniem nowego systemu Uczelnia 10 wdrożona została modyfikacja na podstawie której informacja ta będzie uzupełniana automatycznie.

14. Hospitacje zajęć dydaktycznych prowadzonych przez nauczycieli akademickich

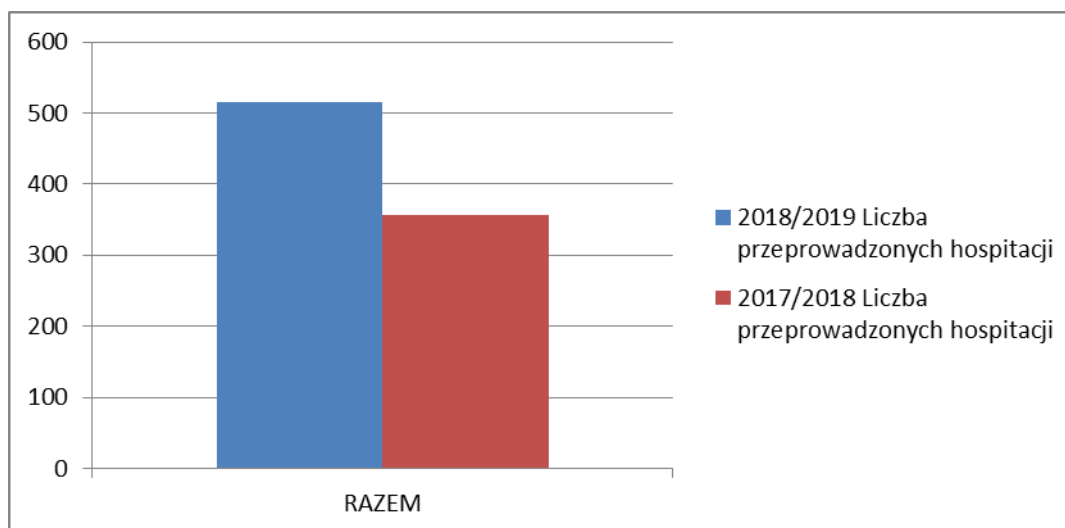
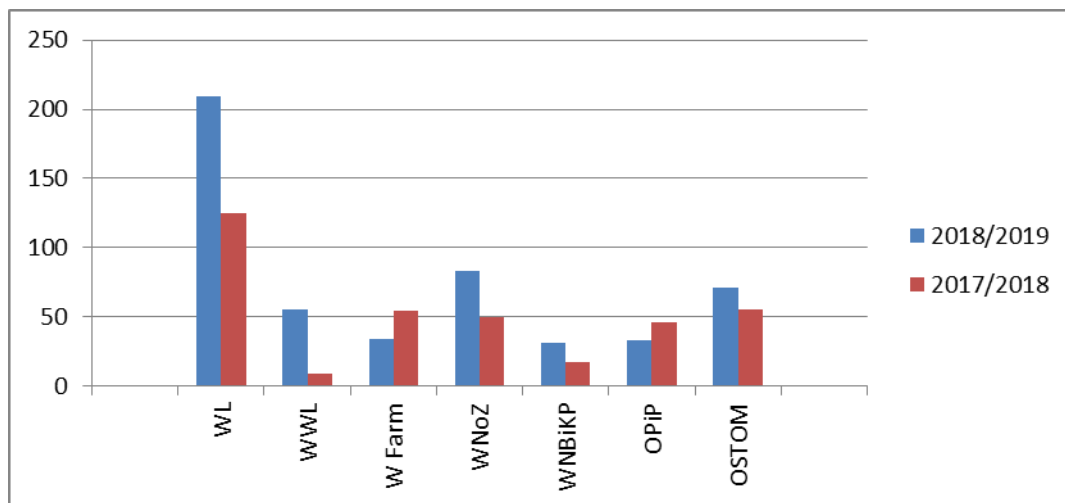
Większość hospitacji zajęć dydaktycznych prowadzono zgodnie z Regulaminem hospitacji - Hospitacje planowane dotyczą pracowników naukowo-dydaktycznych, o krótkim stażu pracy (do 5 lat). Z zestawienia wynika, że nie odbyły się wszystkie zaplanowane hospitacje nauczycieli zatrudnionych do 5 lat, jednakże nastąpiła znaczna poprawa w zaangażowaniu pracowników w proces hospitacji w stosunku do lat ubiegłych.

Podsumowanie:

- **W roku Akademickim 2018/2019 przeprowadzono ogółem 516 hospitacji (w porównaniu do 356 w roku poprzednim)**
- **Zrealizowano 325 hospitacji obowiązkowych z zaplanowanych 451, co stanowi 72% (w roku poprzednim wykonano 186 hospitacji z zaplanowanych 388, co stanowiło 38%)**
- **Ogółem – wykonano 160 hospitacji więcej niż w roku poprzednim, w tym 139 hospitacji obowiązkowych oraz 21 ad-hoc**

Graficznie przedstawia się to następująco:

Liczba wykonanych hospitacji na poszczególnych wydziałach:



Wśród zrealizowanych hospicjacji niemal 150 z nich zostało zrealizowanych za pomocą aplikacji Process Portal:

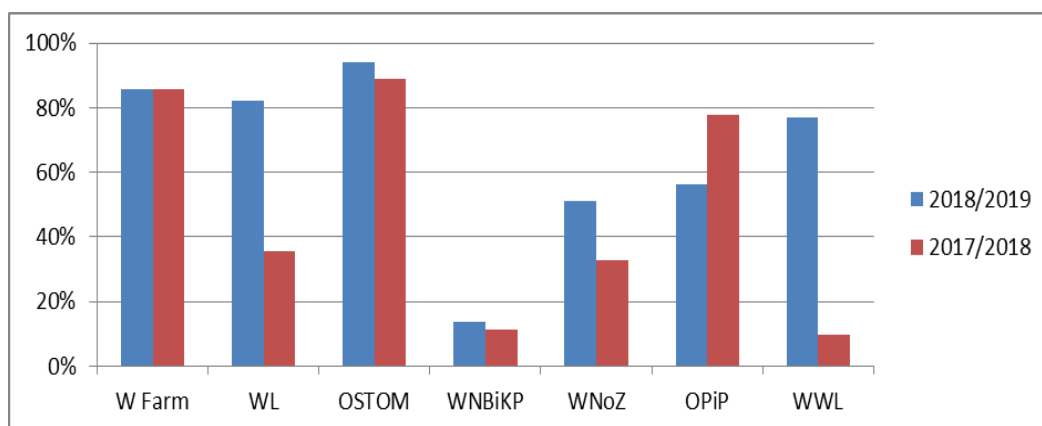
| LICZBA HOSPICJACJI ZREALIZOWANYCH W PROCESS PORTALU | |
|---|------------|
| Wydział Lekarski - Oddział Stomatologiczny | 33 |
| Wydział Nauk o Zdrowiu | 25 |
| Wydział Nauk o Zdrowiu - Oddział Pielęgniarstwa i Położnictwa | 33 |
| Wydział Wojskowo - Lekarski | 55 |
| Suma końcowa | 146 |

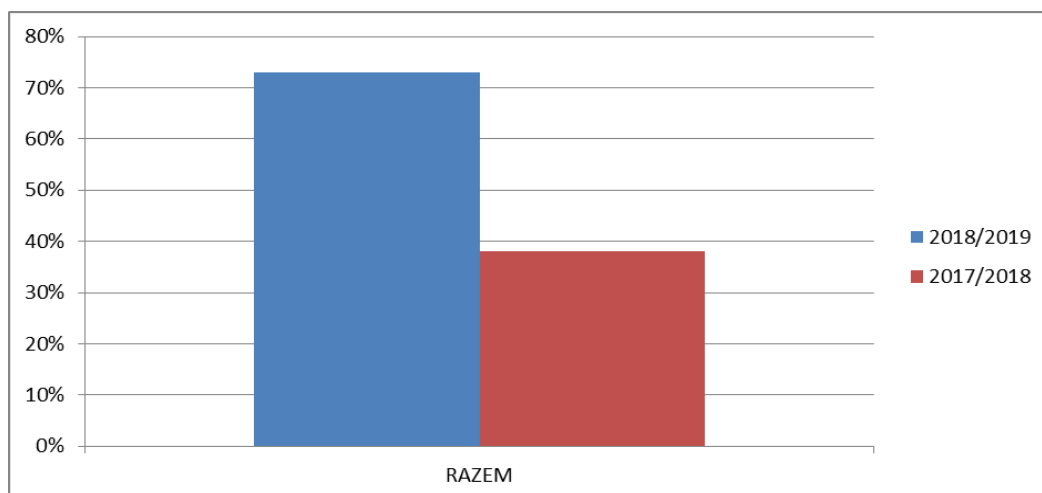
Podkreślić również należy wyraźny wzrost zaangażowania pracowników samodzielnych w omawiany proces (73% pracowników samodzielnych wykonało przynajmniej jedną hospicjację w stosunku do 38% w zeszłym roku).

| Wydział/Oddział | Ilość pracowników samodzielnych, którzy wykonali przynajmniej jedną hospitację | procent pracowników samodzielnych, którzy wykonali przynajmniej jedną hospitację |
|-----------------|--|--|
| WF | 30 | 86% |
| WL | 129 | 82% |
| OSTOM | 16 | 94% |
| WNBiKP | 3 | 14% |
| WNoZ | 25 | 51% |
| OPiP | 9 | 56% |
| WWL | 54 | 77% |
| | 266 | 73% |

Uwagę może zwrócić jedynie niska wartość % dotycząca zaangażowania pracowników samodzielnych na WNBiKP. Wynika ona jednak z tego, że na tym wydziale Przewodniczący WZZJK wykonuje hospitacje osobiście w większości przypadków. W tym roku Pan prof. przeprowadził hospitacje 27 razy (na 28 zaplanowanych). Dzięki tym działaniom na WNBiKP zrealizowano 100% zaplanowanych hospitacji.

Poniżej przedstawiono zestawienie określające procent pracowników samodzielnych, którzy wykonali przynajmniej jedną hospitację w podziale na poszczególne wydziały oraz ogółem w porównaniu do roku akademickiego 2017/2018:





Widoczny jest ogólny wzrost zaangażowania pracowników samodzielnych w proces hospitacji praktycznie na każdym wydziale. W skali uczelni zanotowano prawie dwukrotny wzrost ilości pracowników samodzielnych wykonujących hospitacje w stosunku do roku poprzedniego.

Wniosek: Należy kontynuować działania podejmowane w zakresie angażowania pracowników samodzielnych w proces hospitacji.

15. Doskonalenie jakości procesu kształcenia:

W Uniwersytecie Medycznym w Łodzi obowiązują elektroniczne ankiety ewaluacyjne obejmujące 8 pytań, w których studenci oceniają pracę nauczycieli akademickich oraz jednostek naukowo-dydaktycznych (wzory ankiet stanowią załącznik 4 i 5 do niniejszego raportu). Prowadzony jest system hospitacji zajęć dydaktycznych przez WZZJK, zgodnie z obowiązującym na uczelni wzorem arkusza hospitacji. Od roku akademickiego 2016/2017 wprowadzone zostały również ankiety, w których nauczyciele akademicy mogą ocenić grupy studenckie, z którymi prowadzili zajęcia (dostęp przez stronę Uczelni w zakładce Jakość Kształcenia - <https://umed.pl/ksztalcenie/jakosci-ksztalcenia/jakosc-ksztalcenia-dokumenty/>). Celem ankiety jest porównanie wyników oceny zajęć dokonanych przez studentów z oceną danej grupy zajęciowej przez nauczyciela.

W roku akademickim 2018/2019 studenci wypełnili 42.505 ankiet. Raport końcowy z przeprowadzonych ankiet zawierających wszystkie oceny przekazywany jest władzom Uczelni. Na podstawie wyników ankiet realizowane są zarówno działania nagradzające (Gala Najlepszy Nauczyciel UMED), jak również działania korygujące - UZZJK stwierdza, że jest realizowana procedura postępowania w przypadku otrzymania przez nauczyciela oceny niskiej lub bardzo niskiej określona w § 5 Uchwały nr 140/2017 z dnia 14 grudnia 2017 r. Senatu Uniwersytetu Medycznego w Łodzi w sprawie wprowadzenia ogólnouczelnianych ankiet oceniających jakość procesu kształcenia wraz z arkuszami zaleceń doradczo-doskonalących w Uniwersytecie Medycznym w Łodzi

Wniosek: Ze względu na duże znaczenie ankiet w procesie ewaluacji UZZJK stwierdza, że należy podjąć dodatkowe działania mające na celu zachęcanie studentów przez nauczycieli do przekazywania swoich opinii na temat realizowanych zajęć. W tym celu konieczna jest również aktywna postawa Przewodniczących i członków WZZJK w celu zachęcania nauczycieli do promowania tej informacji w grupach studenckich.

Dyrektor Biblioteki przedkłada raport dotyczący zasobów bibliotecznych i opisuje działalność Centrum Informacyjno-Bibliotecznego. Zgodnie z Uchwałą Senatu nr 431/2015, zbierane są informacje od prodziekanów ds. dydaktyki wydziałów i oddziałów dotyczące zapotrzebowania na niezbędne podręczniki i skrypty. Informacje dotyczące dodatkowego zakupu książek, wpływają również od pracowników różnych jednostek organizacyjnych Uczelni, doktorantów oraz studentów. Zasoby biblioteczne uzupełniane są w oparciu o informacje uzyskane od prowadzących zajęcia, zapytań studentów oraz doświadczenia pracowników Oddziału Bibliotecznego Zarządzania Zbiorami. Uzupełnienie stanowią elektroniczne podręczniki dostępne na platformach polsko- i anglojęzycznych. Wszystkie zakupione pozycje skatalogowano są w systemie komputerowym, co umożliwia uzyskanie informacji o ich dostępności oraz zdalne zamówienie wybranej pozycji. Po przebudowie budynku bibliotecznego, studenci mając wolny dostęp do książek, samodzielnie wybierają potrzebne im pozycje i korzystają z zasobów biblioteki na miejscu. Do raportu Dyrektora Biblioteki załączony został wykaz podręczników zakupionych w ostatnim roku akademickim, stanowiący załącznik do sprawozdania.

Dyrektor Biura Obsługi Studiów w raporcie dotyczącym wyposażenia sal, wskazując miejsca które zostały otwarte w roku 2018/2019 wskazuje na to, iż w kompleksie budynków położonych przy Pomorskiej 251 wyposażono i przekształcono 4 sale seminaryjne na sale komputerowe. W budynku CDUM - sale 00.59 oraz 00.60 (zakupiono łącznie 40 zestawów komputerowych) oraz w budynku B8 – sale 325 (sala 25 osobowa) i 327 (sala 40 osobowa). Dodatkowo, wyremontowano CDUM, stworzono strefy relaksu (hamaki, kwiaty, gabloty, strefa relaksu, crossbooking itp.)

W 2018/2019 r. systematycznie przenoszono siedziby jednostek oraz zajęcia dydaktyczne z lokalizacji Narutowicza 60 do wyremontowanego kompleksu na ul. Żeligowskiego 1/11.

W powyższej lokalizacji umiejscowione są sale dydaktyczne, pracownie naukowe i laboratoria, służące nie tylko kształceniu studentów, ale również działalności naukowej. Większą część budynku zajmuje m.in. Uczelniane Laboratorium Komórki i Biologii Molekularnej, Katedra Medycyny Molekularnej i Biotechnologii, Katedra Endokrynologii i Chorób Metabolicznych. Sale dydaktyczne są sukcesywnie remontowane np. rok akademicki 2018/2019 rozpoczęła w oddanych po remoncie pomieszczeniach Międzywydziałowa Katedra Anatomii i Histologii, gdzie zajęcia odbywać się będą w salach z bardzo nowoczesnym wyposażeniem. W roku 2018/2019 rozpoczęto również inwestycję – ponad 3000 m² polegającą na remoncie i wyposażeniu sal wykładowych i ćwiczeniowych m.in. dla Katedry Medycyny Społecznej i Zapobiegawczej, Katedry Patologii Ogólnej i Doświadczalnej czy też dla Katedry Higieny i Epidemiologii.

W roku akademickim 2018/2019 kontynuowano remonty i modernizacje mające na celu dostosowanie obiektów do obecności osób niepełnosprawnych. W chwili obecnej budynki w pełni spełniające te kryteria to obiekty: w lokalizacji CKD, przy ul. Muszyńskiego 1 i 2, 4 DS oraz budynek nr 1 przy placu Hallera 1.

Dodatkowo w roku akademickim 2018/2019 systematycznie rozwijana była uruchomiona od roku akademickiego 2017/2018 platforma e-learningowa wspomagająca proces kształcenia dzięki wykorzystaniu technik i metod kształcenia na odległość.

Wnioski w zakresie poprawy Jakości Kształcenia w UMED przez przedstawione UZZJK przez Organizacje Studenckie:

Przewodniczący Uczelnianej Rady Samorządu Studentów zwraca uwagę, iż kluczową dla studentów kwestią jest udostępnianie materiałów prezentowanych w ramach zajęć. Dydaktycy przygotowują je, aby ułatwić nam naukę, ale jednorazowy kontakt z prezentacją zazwyczaj jest niewystarczający, by ją przyswoić. Uważamy, że w dobie platformy e-learningowej większość materiałów o charakterze teoretycznym powinna być nam udostępniana w całości. Pozwoli to na łatwiejszą naukę i w konsekwencji poprawi wyniki studentów. Rozumiemy, że przypadki kliniczne powinny być w sposób szczególny chronione, ale odpowiednia animizacja i zgody pacjentów powinny umożliwić dostęp studentów. Warto również zwrócić uwagę, że takie materiały powinny w sposób ustrukturyzowany pojawiać się na Wirtualnej Uczelni lub platformie e-learningowej i być skorelowane z tym, co przerabiamy aktualnie na zajęciach. Udostępnianie ich w ramach oficjalnej platformy zapewnia też lepszą ochronę takiej pracy intelektualnej wykładowców i lepiej zabezpiecza przed plagiatem i niewłaściwym wykorzystaniem.

Samorząd studencki w swoim raporcie apeluje również o to, by starsze roczniki również uzyskały dostęp do platformy e-learningowej, co pozwoliłoby im na powrót do wielu treści, które zatarty się już w ich pamięci. Studenci uważają, że jest to również wartościowa powtórka przed LEKiem, czy LDEKiem i z pewnością wielu studentów chętnie skorzystałoby z takiej możliwości.

Podkreślono dużą rolę Ankiety ewaluacyjnej w ramach której studenci mogą wyrazić swoją opinię na temat zajęć prowadzonych przez poszczególnych dydaktyków, a od niedawna również na temat całej jednostki, odpowiedzialnej za dany przedmiot. Wskazano, że dużym problemem bywa ciągle brak zdjęć nauczycieli akademickich w systemie, co bardzo utrudnia ich identyfikację.

Kolejnym problemem, który podnosiło wielu studentów jest niejednorodny system oceniania na niektórych przedmiotach. Gdy podstawą oceny końcowej są oceny uzyskiwane w grupach może dochodzić do rażących dysproporcji, które wynikają ze skali trudności pytań układanych przez poszczególnych asystentów. Bardzo duże dysproporcje w tym zakresie rzutują później na uzyskane średnie ocen i w konsekwencji na takie kwestie jak przyznawanie stypendium rektora, czy rekrutację na miejsca stażowe. **WNIOSEK:** Należy zachęcać kierowników przedmiotów do wprowadzania takich zasad oceniania, które minimalizują te dysproporcje.

Istotną kwestią jest również poszerzenie konsultacji związanych z dydaktyką. Kilka lat temu odbyła się Rada Dydaktyczna, która dla studentów była platformą do tego, by realnie dotrzeć do kierowników przedmiotów i zwrócić ich uwagę na kwestie, które często umykają ich uwadze, a dla studentów są kluczowe. Jest to również forma, która zdejmuje konieczność konfrontacji z pojedynczym dydaktykiem i daje nam wolność posługiwania się ogólnymi przykładami. Jest to też forum, na którym można wyrazić pochwały na temat różnych rozwiązań i dzięki temu kierownicy innych przedmiotów mogą o nich usłyszeć i potencjalnie wdrożyć też w swoich jednostkach.

Warto również zwrócić uwagę na problem obciążenia dydaktyków, prowadzących w danym czasie zajęcia, innymi obowiązkami. Często zdarza się, że asystent prowadzący zajęcia w tym samym czasie musi przygotować wypisy pacjentów czy zastąpić innego lekarza w poradni. Studenci postulują wypracowanie rozwiązania w ramach którego takie osoby byłyby zwolnione z obowiązków klinicznych i biurokratycznych, gdy zajmują się grupami studenckimi. Taka sytuacja negatywnie odbija się na studentach, którzy tracą dużą część zajęć w oczekiwaniu na swoich asystentów. Przy organizacji pracy jednostek dydaktyka powinna stanowić bardzo istotny element.

Problemem, który zgłaszali nam studenci w trakcie konsultacji był także zakres treści przekazywanych na zajęciach, a co za tym idzie wymaganych na zaliczeniach. Często w trakcie wykładów czy seminariów poruszane są tematy z zakresu bardzo specjalistycznej wiedzy lub dopiero prowadzonych badań naukowych, znacząco wybiegające poza to, co absolwent uczelni medycznej powinien wiedzieć czy umieć. Powoduje to, że brakuje czasu na omówienie zagadnień podstawowych lub są one omawiane bardzo pobieżnie. Postępy w medycynie są również bardzo istotne, jednakże, nie należy zapominać, że bez znajomości dotychczas stosowanych metod diagnostycznych, schematów leczenia czy patomechanizmów poszczególnych jednostek chorobowych, nie da się zrozumieć zmian jakie przynoszą kolejne odkrycia.

Inną kwestią, o której wspomniano w sprawozdaniu URSS, jest przenikanie się treści pomiędzy przedmiotami. Wiele zagadnień powtarza się w ramach różnych zajęć, co można wyeliminować globalnie budując sylabusy i przekazując między jednostkami informacje o tym, jakie treści powinny już być przez studentów opanowane. Istotną sprawą jest też lepsze wykorzystanie zajęć przedklinicznych w ramach których często nie są omawiane podstawowe techniki badania, czy terapii, gdyż asystenci woleliby to wytłumaczyć w sytuacjach klinicznych. Niestety gdy na kolejnych latach rozpoczynają się zajęcia kliniczne nie ma już czasu, by od podstaw uczyć studentów wielu rzeczy, które zgodnie z sylabusem powinni opanować wcześniej. Doprowadza to do sytuacji w której

studenci muszą sami opanować te praktyczne umiejętności, co prowadzi czasem do błędów w naszym postępowaniu.

Sekcja Studencka Polskiego Towarzystwa Farmaceutycznego Młoda Farmacja w swoim sprawozdaniu podkreśla wagę wydarzeń dodatkowych aktywizujących studentów takich jak: Dni organizacyjne UMEDu, MF Day 2018, Dni otwarte UMED, Akademickie Targi Pracy itp. Wskazując iż Działania te współrealizowane również przez Młodą Farmację wpływają na jakość kształcenia poprzez poszerzanie horyzontów Studentów i umożliwienie im rozwoju na innych szczeblach niż ma to miejsce podczas podstawowego toku kształcenia. Uczestnictwo w poszczególnych akcjach pozwala na dopracowywanie umiejętności miękkich, odnajdywanie się w nowych sytuacjach, podnoszenie skuteczności pracy w zespole oraz odnajdywania nowych kierunków własnych zainteresowań

Propozycje działań w zakresie poprawy kształcenia IFMSA Polska

1. Międzynarodowa rozpoznawalność uczelni

- Dofinansowanie projektów krótkich wymian naukowych, które umożliwiłyby przez okres 1-3 miesięcy realizować projekt naukowy (w całości lub częściowo). Projekt miałby zakończyć się wspólną publikacją - na wzór wymian SCORE realizowanych przez Międzynarodowe Stowarzyszenie Studentów Medycyny IFMSA-Poland.

2. Podniesienie jakości kształcenia

- Dostęp do materiałów e-learningowych dla każdego przedmiotu, z którego prowadzone są wykłady, tak aby każdy student miał dostęp do tych samych, aktualnych źródeł (zwłaszcza, jeśli prowadzący ani nie udostępnia materiałów, ani nie podaje innych źródeł do nauki)
- Umożliwienie studentom większego dostępu do zajęć w Centrum Symulacji Medycznych - zwiększenie obowiązkowej liczby zajęć w Centrum (min. jeden dzień w ramach każdego przedmiotu od II do VI roku)
- Dostosowanie formy prowadzenia zajęć do późniejszego sposobu weryfikacji wiedzy z danego modułu - treści przedmiotów powinny się ze sobą logicznie łączyć, zajęcia powinny przygotowywać

do łączonego egzaminu, egzamin modułowy nie może być jedynym wspólnym mianownikiem między przedmiotami, gdyż sprowadza się to do pisania kilku skróconych egzaminów z różnych przedmiotów jednego dnia

- Jasny sylabus przedmiotu i zasady weryfikacji wiedzy - zasady nie mogą zmieniać się parokrotnie w trakcie trwania roku akademickiego

- Ograniczenie ilości przedmiotów włączonych w jeden moduł

3. Rozwój zawodowy pracowników

- Gratyfikacja innej działalności studentów niż działalność naukowa, artystyczna lub sportowa, np.: poprzez punkty do stypendium za działalność na rzecz społeczności studenckiej, promocji uczelni, wolontariatu.

- Organizacja spotkań informacyjnych dla studentów, którzy po ukończeniu kierunku medycznego rozważają wybór innej ścieżki kariery niż profesja lekarza

- Organizacja spotkań informacyjnych dla studentów na temat możliwości rozpoczęcia kariery dydaktycznej po ukończeniu studiów

Załączniki do raportu z Prac Uczelnianego Zespołu ds. Zapewnienia Jakości Kształcenia w Uniwersytecie Medycznym w Łodzi:

1. Stopień realizacji hospitacji w roku akademickim 2018/2019
2. Wykaz podręczników zakupionych w roku akademickim 2018/2019
3. Wykaz liczby pomieszczeń dydaktycznych w roku akademickim 2018/2019
4. Ankieta oceniająca jakość dydaktyki prowadzonej przez nauczyciela akademickiego
5. Ankieta oceniająca jakość dydaktyki jednostki naukowo-dydaktycznej
6. Arkusz zaleceń doradczo-doskonalących



Załącznik nr 1

| Hospitacje przeprowadzone w 2018/2019 | | | | | |
|--|---|--|---|--------------------------------|---|
| Wydział/Oddział | Liczba zaplanowanych hospitacji obowiązkowych | Liczba zrealizowanych hospitacji obowiązkowych | Liczba niezrealizowanych hospitacji obowiązkowych | Liczba przeprowadzonych ogółem | Procent zrealizowanych hospitacji obowiązkowych |
| Lekarski | 122 | 101 | 21 | 209 | 83% |
| Wojskowo-Lekarski | 105 | 55 | 50 | 55 | 52% |
| Farmaceutyczny | 35 | 28 | 7 | 34 | 80% |
| Nauk o Zdrowiu | 73 | 40 | 33 | 83 | 55% |
| Nauk Biomedycznych i Kształcenia Podyplomowego | 28 | 28 | 0 | 31 | 100% |
| Pielęgniarstwa i Położnictwa | 37 | 33 | 4 | 33 | 89% |
| Stomatologiczny | 51 | 40 | 11 | 71 | 78% |
| SUMA | 451 | 325 | 126 | 516 | 72% |
| | | 72% | 28% | | |

| Hospitacje przeprowadzone w 2017/2018 | | | | | |
|--|---|--|---|--------------------------------|---|
| Wydział/Oddział | Liczba zaplanowanych hospitacji obowiązkowych | Liczba zrealizowanych hospitacji obowiązkowych | Liczba niezrealizowanych hospitacji obowiązkowych | Liczba przeprowadzonych ogółem | Procent zrealizowanych hospitacji obowiązkowych |
| Lekarski | 111 | 57 | 54 | 125 | 51% |
| Wojskowo-Lekarski | 99 | 6 | 93 | 9 | 6% |
| Farmaceutyczny | 38 | 31 | 7 | 54 | 82% |
| Nauk o Zdrowiu | 49 | 15 | 34 | 50 | 31% |
| Nauk Biomedycznych i Kształcenia Podyplomowego | 21 | 16 | 5 | 17 | 76% |
| Pielęgniarstwa i Położnictwa | 32 | 29 | 3 | 46 | 91% |
| Stomatologiczny | 38 | 32 | 6 | 55 | 84% |
| SUMA | 388 | 186 | 202 | 356 | 48% |
| | | 48% | 52% | | |

Załącznik nr 3

| Lp. | Lokalizacja | Liczba pomieszczeń dydaktycznych | | | | | | | | |
|-----|--------------------|----------------------------------|----------------|------------------|------------------|--------------------|----------------|------------------|--------------------|------------|
| | | wszystkie | sale wykładowe | sale ćwiczeniowe | sale seminaryjne | sale laboratoryjne | sale fantomowe | sale komputerowe | sale konferencyjne | pozostałe* |
| 1 | 6 Sierpnia69 | 5 | - | 5 | - | - | - | - | - | - |
| 2 | Jaracza 63 | 24 | 2 | 2 | - | - | 6 | - | 1 | 13 |
| 3 | Hallera 1 | 76 | 28 | 17 | 10 | 1 | - | 8 | 4 | 8 |
| 4 | Kopcińskiego 20 | 18 | 1 | 7 | 2 | 5 | 2 | - | 1 | - |
| 5 | Kościuszki 4 | 2 | - | - | - | - | - | - | - | 2 |
| 6 | Lindleya 6 | 14 | 8 | 3 | 2 | - | - | 1 | - | - |
| 7 | Mazowiecka 6/8 | 15 | 2 | 5 | 1 | 7 | - | - | - | - |
| 8 | Muszyńskiego 1 i 2 | 77 | 10 | 31 | 7 | 14 | - | 3 | 1 | 11 |
| 9 | Narutowicza 60 | 26 | 6 | 9 | 9 | 1 | - | - | - | 1 |
| 10 | Narutowicza 100 | 3 | 1 | 1 | 1 | - | - | - | - | - |
| 11 | Pomorska 137 | 2 | 1 | 1 | - | - | - | - | - | - |
| 12 | Pomorska 251 | 173 | 14 | 26 | 39 | 13 | 39 | 6 | 2 | 34 |
| 13 | Sędziowska 18a | 4 | - | 2 | 2 | - | - | - | - | - |
| 14 | Żeligowskiego 7/9 | 45 | 15 | 8 | 8 | 13 | - | 1 | - | - |
| | SUMA | 484 | 88 | 117 | 81 | 54 | 47 | 19 | 9 | 69 |

Załącznik nr 4

ANKIETA OCENIAJĄCA JAKOŚĆ DYDAKTYKI PROWADZONEJ PRZEZ NAUCZYCIELA AKADEMICKIEGO

Drogi Studencie, Drogi Doktorancie

Jeśli chcesz mieć wpływ na jakość prowadzenia zajęć dydaktycznych na naszej Uczelni, wypełnij poniższą ankietę w sposób rzetelny i szczerzy. Jej wypełnienie zajmie Ci tylko kilka minut. Ankieta jest anonimowa. Dziękujemy!

Korzystając z poniższej tabeli proszę wyrazić swoją opinię na temat zajęć w skali od 1 do 5, gdzie, w przypadku pytań 1 – 7:

1 oznacza ocenę bardzo niską, 2 – niską, 3 – przeciętną, 4 – dobrą, 5 – bardzo dobrą.

Jeśli nie jest Pan/Pani w stanie wyrazić swojego zdania w zakresach podlegających ocenie, określonych w poniższej tabeli, proszę zaznaczyć odpowiedź „nie dotyczy”.

Czy wskazany nauczyciel akademicki jest osobą prowadzącą oceniane zajęcia?

1. Tak
2. Nie – zakończenie ankiety.

| | | | | | | | |
|----|---|-------------|---|---|---|---|---|
| 1. | Zajęcia dydaktyczne rozpoczynały się i kończyły punktualnie. | Nie dotyczy | 1 | 2 | 3 | 4 | 5 |
| 2. | Nauczyciel akademicki był dostępny dla studentów/doktorantów podczas dyżuru lub konsultacji (jeśli nie korzystałeś zaznacz „nie dotyczy”). | Nie dotyczy | 1 | 2 | 3 | 4 | 5 |
| 3. | Nauczyciel akademicki był przygotowany do prowadzenia zajęć. | Nie dotyczy | 1 | 2 | 3 | 4 | 5 |
| 4. | Zajęcia dydaktyczne prowadzone przez nauczyciela akademickiego umożliwiły zdobycie nowej wiedzy, umiejętności lub kompetencji społecznych. | Nie dotyczy | 1 | 2 | 3 | 4 | 5 |
| 5. | Nauczyciel akademicki był komunikatywny, tzn. przekazywał treści w sposób zrozumiały i jasny, dzielił się swoją wiedzą, odpowiadał na zadawane pytania. | Nie dotyczy | 1 | 2 | 3 | 4 | 5 |
| 6. | Nauczyciel akademicki aktywizował studentów/doktorantów podczas zajęć, tzn. zadawał pytania, inicjował dyskusję. | Nie dotyczy | 1 | 2 | 3 | 4 | 5 |
| 7. | Nauczyciel akademicki był otwarty na kontakt ze studentem/doktorantem, wykazywał się wysoką kulturą osobistą i szacunkiem do studenta. | Nie dotyczy | 1 | 2 | 3 | 4 | 5 |
| 8. | Uwagi dotyczące zajęć dydaktycznych i sposobu ich prowadzenia. | | | | | | |



Załącznik nr 5:

ANKIETA OCENIAJĄCA JAKOŚĆ DYDAKTYKI JEDNOSTKI NAUKOWO-DYDAKTYCZNEJ

Drogi Studencie, Drogi Doktorancie

Jeśli chcesz mieć wpływ na jakość prowadzenia zajęć dydaktycznych w naszej Uczelni, wypełnij poniższą ankietę w sposób rzetelny i szczerzy. Jej wypełnienie zajmie Ci tylko kilka minut. Ankieta jest anonimowa. Dziękujemy!

Korzystając z poniższej tabeli, proszę wyrazić swoją opinię na temat zajęć prowadzonych przez pracowników jednostki naukowo-dydaktycznej w skali od 1 do 5, gdzie w przypadku pytań 1-6: 1 oznacza ocenę bardzo niską, 2- niską, 3 – przeciętną, 4 – dobrą, 5 – bardzo dobrą.

Jeśli nie jest Pan/Pani w stanie wyrazić swojego zdania w zakresach podlegających ocenie, określonych w poniższej tabeli, proszę zaznaczyć odpowiedź „nie dotyczy”.

| | | | | | | | |
|----|---|-------------|---|---|---|---|---|
| 1. | Ocena jednostki naukowo-dydaktycznej pod względem infrastruktury (lokalizacja, wyposażenie sali itp.). | Nie dotyczy | 1 | 2 | 3 | 4 | 5 |
| 2. | Zajęcia dydaktyczne były realizowane przez pracowników jednostki naukowo-dydaktycznej zgodnie z planem zajęć. | Nie dotyczy | 1 | 2 | 3 | 4 | 5 |
| 3. | Treści przekazywane podczas zajęć uzupełniały dotychczasową wiedzę i nie stanowiły powtórzenia zagadnień omawianych w ramach innych przedmiotów. | Nie dotyczy | 1 | 2 | 3 | 4 | 5 |
| 4. | Pracownicy jednostki naukowo-dydaktycznej znali zakres zagadnień z przedmiotu obowiązujący studentów/doktorantów danego kierunku i stosowali ustalone zasady zaliczania przedmiotu. | Nie dotyczy | 1 | 2 | 3 | 4 | 5 |
| 5. | Pracownicy jednostki naukowo-dydaktycznej udostępniali materiały do zajęć dydaktycznych. | Nie dotyczy | 1 | 2 | 3 | 4 | 5 |
| 6. | Pracownicy jednostki naukowo-dydaktycznej byli otwarci na kontakt ze studentem/doktorantem, wykazywali się wysoką kulturą osobistą i szacunkiem do studenta/doktoranta. | Nie dotyczy | 1 | 2 | 3 | 4 | 5 |
| 7. | Uwagi dotyczące zajęć dydaktycznych i sposobu ich prowadzenia. | | | | | | |



Załącznik nr 6:

Załącznik nr 3
do uchwały nr 140/2017z dnia 14 grudnia 2017 r.
Senatu Uniwersytetu Medycznego w Łodzi

ARKUSZ ZALECEŃ DORADCZO-DOSKONALĄCYCH

| | |
|---|--|
| Wydział: | |
| Ankietowana/ankietowany: | |
| Otrzymana ocena w ankiecie: | |
| Ogólny opis uwag zawartych w ankietach: | |

ZALECENIA DORADCZO-DOSKONALĄCE:

| | |
|---|--|
| Obszary pracy nauczyciela akademickiego, które wymagają doskonalenia: | - - - - |
| Ukierunkowane konieczne modyfikacje: | - - - - |
| Propozycje działań: | - - - - |
| Uwagi osoby ankietowanej: | - - - - |

.....
(data i podpis osoby ankietowanej)

.....
(data i podpis Kierownika jednostki naukowo-dydaktycznej)

.....
(data i podpis Dziekana Wydziału)